



รายงานภาวะเศรษฐกิจการเกษตร จังหวัดร้อยเอ็ด

ภาวะเศรษฐกิจการเกษตรปี 2561 และแนวโน้มปี 2562

ROAE Outlook

ภาวะเศรษฐกิจการเกษตร

หน้า

1. ภาพรวมเศรษฐกิจจังหวัด.....	2
2. ปัจจัยที่เกี่ยวข้องกับการผลิตภาคเกษตร	
2.1 ราคาน้ำมัน.....	2
2.2 สถานการณ์น้ำ	2
2.3 สถานการณ์โรคระบาด.....	3
3. เครื่องชี้ทางด้านเศรษฐกิจการเกษตร.....	3
4. ภาวะเศรษฐกิจการเกษตรปี 2561.....	4
สาขาพืช.....	4
สาขาปศุสัตว์.....	7
สาขาประมง.....	9
สาขาป่าไม้.....	10
สาขาบริการทางการเกษตร.....	11
5. แนวโน้มเศรษฐกิจการเกษตรปี 2562	
ปัจจัยบวก-ลบ.....	11
สาขาพืช.....	12
สาขาปศุสัตว์.....	13
สาขาประมง.....	13
สาขาป่าไม้.....	13
สาขาบริการทางการเกษตร.....	13
6. ข้อเสนอแนะเชิงนโยบายการเกษตร.....	14
ตารางที่ 1 อัตราการขยายตัวของผลิตภัณฑ์	
มวลรวมภาคเกษตรจ.ร้อยเอ็ด... 14	
ตารางที่ 2 ผลผลิตสินค้าเกษตรที่สำคัญ	
(ปีปฏิทิน)..... 14	
ตารางที่ 3 ราคาที่เกษตรกรขายได้ของสินค้า	
เกษตรที่สำคัญ..... 15	
สรุปนโยบายและมาตรการทางเศรษฐกิจ	
การเกษตรที่สำคัญในจังหวัดร้อยเอ็ด...15	

ภาวะเศรษฐกิจการเกษตรปี 2561 และแนวโน้มปี 2562

จังหวัดร้อยเอ็ด

ภาวะเศรษฐกิจการเกษตรปี 2561 มีการขยายตัวร้อยละ 7.7 เมื่อเทียบกับปีที่ผ่านมา โดยสาขาประมงขยายตัวร้อยละ 11.3 จากการจับสัตว์น้ำและการเลี้ยงปลาเพิ่มขึ้นเนื่องจากปริมาณฝนที่ตกเพิ่มขึ้นทำให้แหล่งน้ำอุดมสมบูรณ์ ประกอบกับมีโครงการส่งเสริมการเลี้ยงปลาดุก และปลานิลในบ่อดิน จึงทำให้ผลผลิตมีปริมาณเพิ่มขึ้น สาขาพืชขยายตัวร้อยละ 9.2 จากปริมาณผลผลิตข้าวนาปรังและอ้อยโรงงานที่เพิ่มขึ้น เนื่องจากเกษตรกรปลูกชดเชยข้าวนาปีที่เสียหายจากน้ำท่วมในช่วงปลายปีที่ผ่านมา ประกอบกับภูมิอากาศที่เอื้ออำนวย ปริมาณฝนเพียงพอ โรงงานน้ำตาลมีการส่งเสริมการปลูกอ้อย และมีนโยบายภาครัฐส่งเสริมให้เกษตรกรปรับเปลี่ยนการปลูกพืชที่เหมาะสมกับพื้นที่ ในขณะที่ผลผลิตข้าวนาปี และมันสำปะหลังลดลง จากภาวะฝนทิ้งช่วงในปลายปีส่งผลกระทบต่อพื้นที่ปลูกข้าวนาปี ทำให้บางพื้นที่ไม่สามารถเก็บเกี่ยวผลผลิตได้ ส่งผลให้ผลผลิตข้าวนาปีโดยรวมลดลง สาขาปศุสัตว์ขยายตัวร้อยละ 4.8 จากปริมาณการเลี้ยงโคเนื้อและกระบือเพิ่มขึ้น เนื่องจากความต้องการของตลาดมีมากขึ้น และมีโครงการส่งเสริมการเลี้ยงโคเนื้อเพื่อสนับสนุนให้เกษตรกรหันมาเลี้ยงโคเนื้อกันมากขึ้น และสาขาบริการทางการเกษตรขยายตัวร้อยละ 1.2 ในขณะที่สาขาป่าไม้หดตัวร้อยละ 2.4 เนื่องจากปริมาณการตัดไม้ยูคาลิปตัสที่ลดลง จากสาเหตุดังกล่าวส่งผลให้ดัชนีผลผลิตสินค้าเกษตรปี 2561 ลดลงร้อยละ 0.4 เมื่อเทียบกับปีที่ผ่านมา ดัชนีราคาสินค้าเกษตรเพิ่มขึ้นร้อยละ 29.8 ส่งผลให้ดัชนีรายได้ภาคเกษตรเพิ่มขึ้นร้อยละ 29.3

แนวโน้มเศรษฐกิจการเกษตรปี 2562 คาดว่าจะมีการขยายตัวอยู่ในช่วงร้อยละ 3.8-4.8 โดยสาขาพืชขยายตัวอยู่ในช่วงร้อยละ 4.6-5.6 สาขาปศุสัตว์ขยายตัวอยู่ในช่วงร้อยละ 0.9-1.9 สาขาบริการทางการเกษตรขยายตัวอยู่ในช่วงร้อยละ 1.6-2.6 ส่วนสาขาป่าไม้จะหดตัวอยู่ในช่วงร้อยละ (-2.8)-(-1.8) และสาขาประมงคาดว่าจะหดตัวอยู่ในช่วงร้อยละ (-15.5) - (-16.5) ตามลำดับ โดยยังมีปัจจัยสำคัญที่คาดว่าจะส่งผลกระทบต่อภาคเกษตร ได้แก่ ปริมาณน้ำฝนที่ลดลง ภาวะฝนทิ้งช่วง ภาวะแห้งแล้งช่วงปลายปีที่น่าจะเกิดขึ้นเร็วกว่าปกติ ปัญหาโรคระบาดต่างๆ และภาวะเศรษฐกิจโดยรวมของโลก

จัดทำโดย สำนักงานเศรษฐกิจการเกษตรที่ 4
เลขที่ 343 ม. 15 ถ. ท่าพระ-โกสุม ต. ท่าพระ
อ. เมือง จ. ขอนแก่น รหัสไปรษณีย์ 40260
โทรศัพท์ 043-261-513 โทรสาร 043-261-513
www.oae.go.th/zone4

1. ภาพรวมเศรษฐกิจจังหวัด

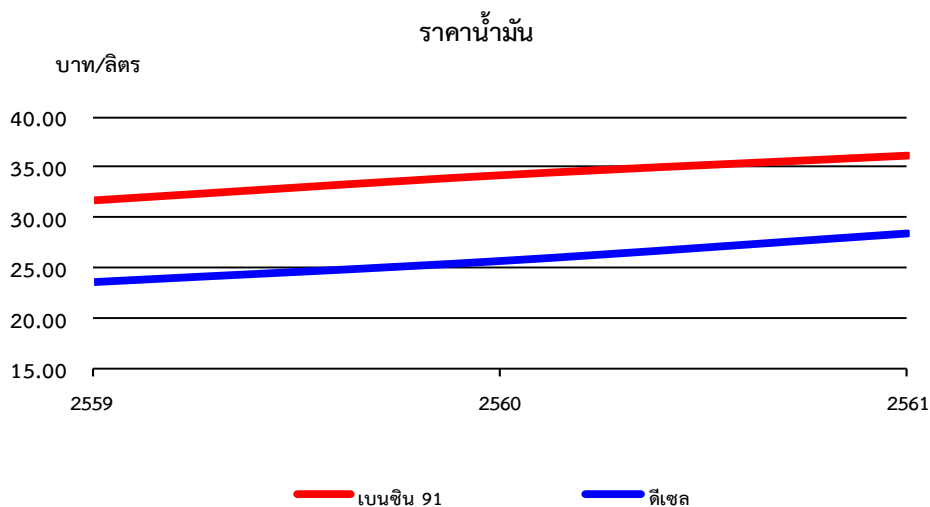
ผลิตภัณฑ์มวลรวมจังหวัด ณ ราคาประจำปี ของจังหวัดร้อยเอ็ด ปี 2559 มีมูลค่า 68,647 ล้านบาท ประกอบด้วย ภาคเกษตรมีมูลค่า 15,720 ล้านบาท และภาคนอกเกษตรมีมูลค่า 52,927 ล้านบาท โดยมีสาขาเกษตรกรรม ป่าไม้ และประมง เป็นสาขาหลักที่ขับเคลื่อนเศรษฐกิจของจังหวัด มีสัดส่วนร้อยละ 22.90 สาขาการศึกษา มีสัดส่วนร้อยละ 17.9 สาขาขายส่งและขายปลีก มีสัดส่วนร้อยละ 11.8 สาขาการเงินและการประกันภัย มีสัดส่วนร้อยละ 10.3 และสาขาอื่นๆ มีสัดส่วนรวมกันร้อยละ 37.1

โครงสร้างการผลิตหลักของจังหวัดร้อยเอ็ด ซึ่งประกอบด้วย สาขาเกษตรกรรม ป่าไม้และประมง สาขาการศึกษา สาขาขายส่งขายปลีก และสาขาการเงินและการประกันภัยเป็นสำคัญ โดยมีสินค้าหลักในการขับเคลื่อนเศรษฐกิจ คือ ข้าวหอมมะลิ และการแปรรูปข้าวหอมมะลิที่มีชื่อเสียงในประเทศและต่างประเทศ แสดงให้เห็นว่าสาขาเกษตรกรรม ป่าไม้และประมงมีความสำคัญต่อการเจริญเติบโตทางด้านเศรษฐกิจเป็นอย่างมาก จังหวัดร้อยเอ็ด จึงให้ความสำคัญกับภาคเกษตร โดยเฉพาะการส่งเสริมการปลูกข้าวหอมมะลิเพื่อส่งออกเพื่อพัฒนาอย่างครบวงจรและเพิ่มขีดความสามารถในการแข่งขัน ซึ่งเป็นนโยบายทางด้านการเกษตร เป็นส่วนสำคัญที่ส่งผลต่อการเจริญเติบโตทางเศรษฐกิจของจังหวัด

2. ปัจจัยที่เกี่ยวข้องกับการผลิตภาคเกษตร

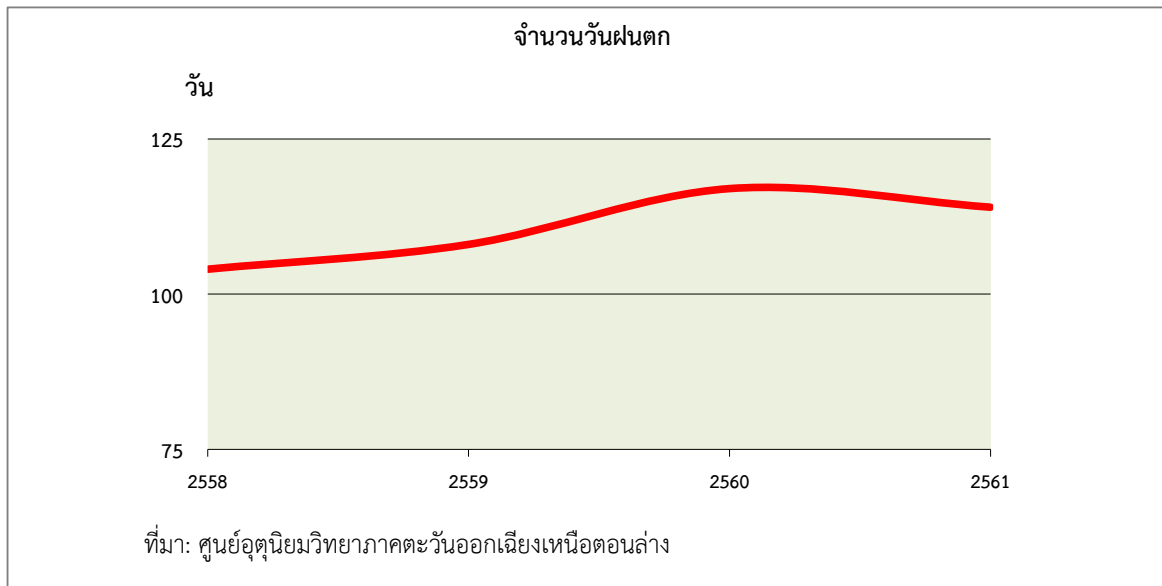
2.1 ราคาน้ำมัน

ราคาน้ำมันเบนซินเฉลี่ยของจังหวัดร้อยเอ็ด ในปี 2561 อยู่ที่ 36.14 บาท/ลิตร เพิ่มขึ้นปี 2560 ซึ่งอยู่ที่ 35.06 บาท/ลิตร ร้อยละ 5.6 ขณะที่ราคาน้ำมันดีเซลเฉลี่ยอยู่ที่ 28.38 บาท/ลิตร เพิ่มขึ้นจากช่วงเดียวกันในปี 2560 ซึ่งอยู่ที่ 25.60 บาท/ลิตร ร้อยละ 10.9 เนื่องจากราคาน้ำมันโลกเพิ่มขึ้น ซึ่งจะส่งผลให้ต้นทุนในการขนส่งและการผลิตทางการเกษตรเพิ่มขึ้นไปด้วย



2.2 สถานการณ์น้ำ

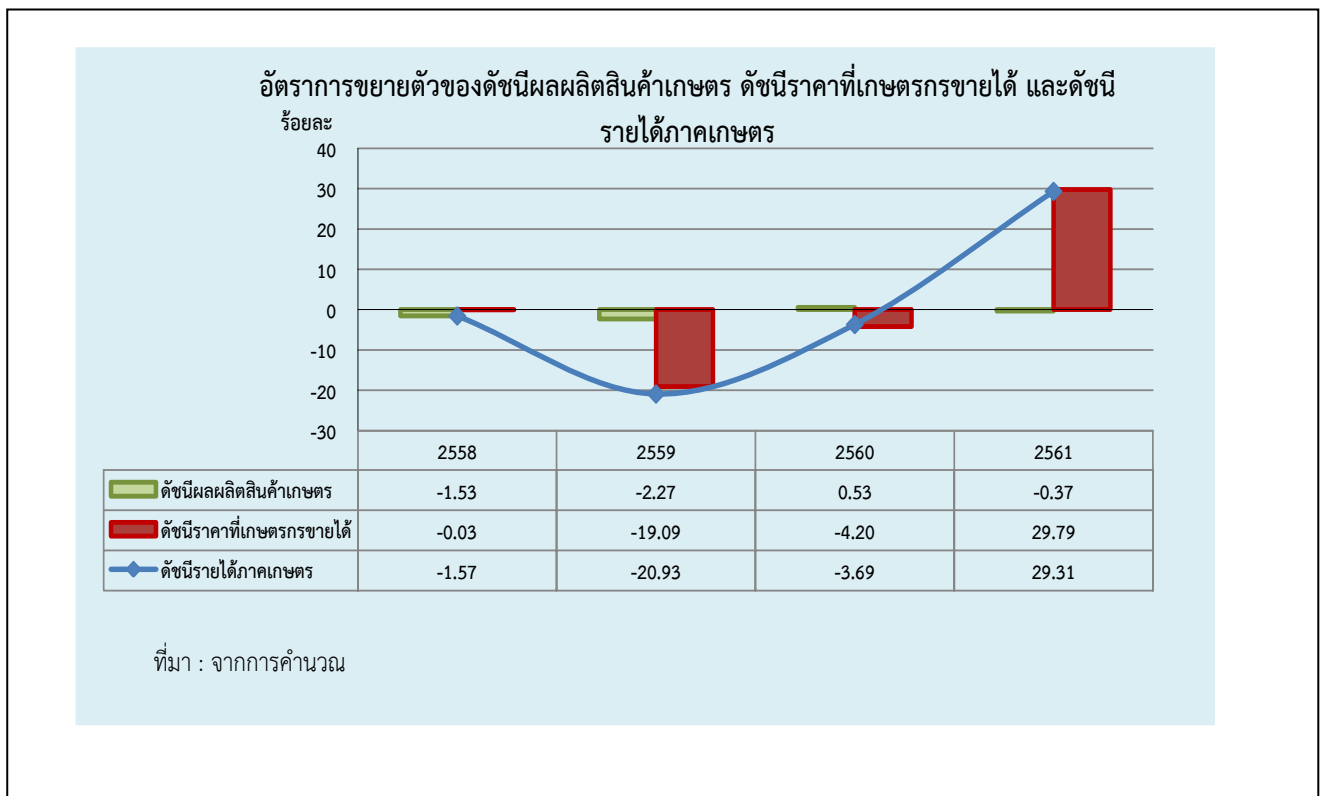
จำนวนวันฝนตกในจังหวัดร้อยเอ็ด ในปี 2561 เฉลี่ย 114 วัน ลดลงจากปี 2560 ซึ่งอยู่ที่ 117 วัน หรือลดลงร้อยละ 2.6 โดยในปี 2561 มีปริมาณน้ำฝน 1,226.70 มิลลิเมตร น้อยกว่าปี 2560 ซึ่งมีปริมาณน้ำฝนถึง 1,759.10 มิลลิเมตร



2.3 สถานการณ์โรคระบาด

- ด้านพืชมีโรคและศัตรูพืชเพียงเล็กน้อย สามารถควบคุมได้ ไม่มีรายงานความเสียหาย
- ด้านปศุสัตว์และประมงไม่มีโรคระบาด และมีการเฝ้าระวังอย่างต่อเนื่อง

3. เครื่องชี้ทางด้านเศรษฐกิจการเกษตร

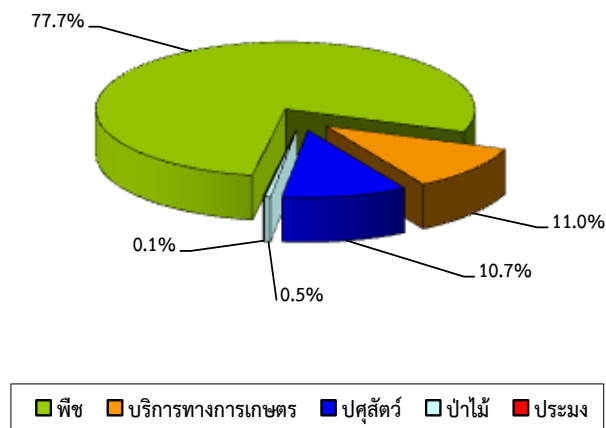


จากกราฟแสดงให้เห็นว่าดัชนีผลผลิตสินค้าเกษตรจังหวัดร้อยเอ็ด ในช่วงปี 2561 หดตัวร้อยละ 0.4 จากผลผลิตข้าวนาปี และมันสำปะหลังที่ลดลง ดัชนีราคาที่เกษตรกรขายได้ขยายตัวร้อยละ 29.8 จากราคาข้าวนาปี และราคามันสำปะหลังที่สูงขึ้น ทำให้ดัชนีรายได้ภาคเกษตรมีการขยายตัวถึงร้อยละ 29.3

4. ภาวะเศรษฐกิจการเกษตรปี 2561

สาขาการผลิตทางการเกษตรที่สำคัญของจังหวัดร้อยเอ็ด ปี 2561 ได้แก่ สาขาพืชซึ่งมีส่วนถึงร้อยละ 77.7 ของผลิตภัณฑ์มวลรวมจังหวัดภาคเกษตร หรือ GPP ภาคเกษตร รองลงมาคือ บริการทางการเกษตร สาขาปศุสัตว์ ป่าไม้และประมงคิดเป็นร้อยละ 11 10.7 0.5 และ 0.1 ตามลำดับ

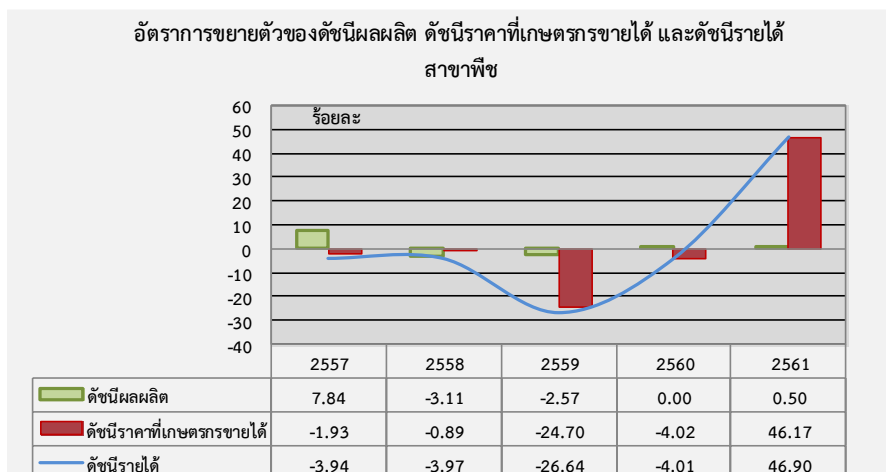
สัดส่วนมูลค่าผลิตภัณฑ์จังหวัดภาคเกษตร



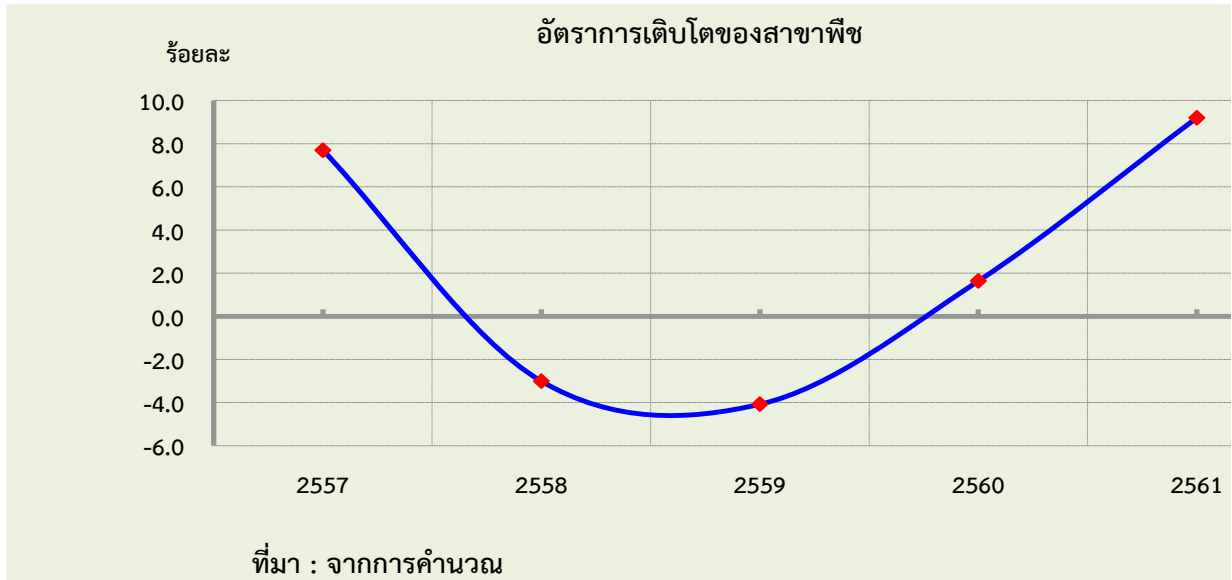
การประมาณการอัตราการขยายตัวของภาวะเศรษฐกิจการเกษตรจังหวัดร้อยเอ็ด ได้พิจารณาจากปัจจัยต่างๆ ที่เกี่ยวข้องกับการผลิตภาคเกษตรดังกล่าวข้างต้น กล่าวคือ ต้นทุนในการผลิตไม่เปลี่ยนแปลงมากนัก สภาพดินฟ้าอากาศโดยทั่วไปค่อนข้างเป็นปกติ ส่งผลให้ภาวะเศรษฐกิจการเกษตรของจังหวัดในช่วงปี 2561 ขยายตัวร้อยละ 7.7 เมื่อเทียบกับปี 2560 โดยสาขาพืชขยายตัวร้อยละ 9.2 สาขาปศุสัตว์ขยายตัวร้อยละ 4.8 สาขาประมงขยายตัวร้อยละ 11.3 สาขาป่าไม้หดตัวร้อยละ 2.4 ส่วนสาขาบริการทางการเกษตรขยายตัวร้อยละ 1.2 สำหรับรายละเอียดในแต่ละสาขา มีดังนี้

- สาขาพืช

ปริมาณการผลิตพืชปี 2561 มีการขยายตัวเมื่อเทียบกับปี 2560 โดยดัชนีผลผลิตอยู่ที่ระดับ 151.26 เพิ่มขึ้นร้อยละ 0.5 จากปี 2560 ซึ่งอยู่ที่ระดับ 150.51 ขณะที่ดัชนีราคาพืชที่เกษตรกรขายได้โดยเฉลี่ยอยู่ที่ระดับ 138.20 เพิ่มขึ้นร้อยละ 46.2 ส่งผลให้ดัชนีรายได้ของสาขาพืชขยายตัวร้อยละ 46.9



ภาวะการผลิตสาขาพืชของปี 2561 มีผลผลิตพืชที่สำคัญได้แก่ ข้าวนาปี ข้าวนาปรัง มันสำปะหลัง อ้อย โดยผลผลิตอ้อย โรงงานและข้าวนาปรัง เพิ่มขึ้นร้อยละ 21.1 และ 17.9 ตามลำดับ เนื่องจากปริมาณน้ำฝนในปีที่ผ่านมาเพิ่มขึ้น และเกษตรกรปลูกข้าวนาปรังเขตเขยพื้นที่ที่ถูกน้ำท่วมทำให้พื้นที่การปลูกข้าวนาปรังเพิ่มขึ้น ส่วนมันสำปะหลังและข้าวนาปีลดลงร้อยละ 20.2 และ 8.9 ตามลำดับ เนื่องจากพื้นที่ปลูกมันสำปะหลังลดลง และบางพื้นที่ประสบปัญหาภัยแล้งในช่วงปลายปีทำให้ผลผลิตข้าวนาปีลดลง ส่งผลให้สาขาพืชปี 2561 มีการขยายตัวเพียงร้อยละ 0.5



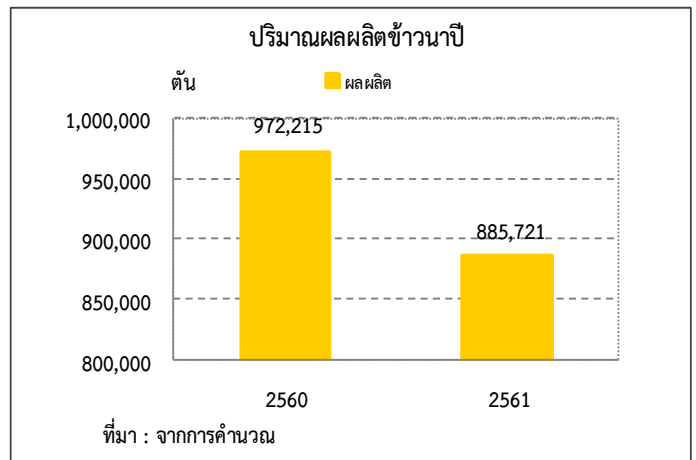
❖ ข้าวนาปี

ภาวะการผลิต

ในปี 2561 มีปริมาณผลผลิตรวม 885,721 ตัน ผลผลิตลดลงจากปีที่ผ่านมา ซึ่งผลิตได้ 972,215 ตัน หรือ ลดลงร้อยละ 8.9 ทั้งนี้เป็นผลมาจากภาวะแห้งแล้งในช่วงปลายปี ส่งผลให้บางพื้นที่เสียหายและไม่สามารถเก็บเกี่ยวผลผลิตได้

ระดับราคา

ปี 2561 ราคาข้าวที่เกษตรกรขายได้โดยเฉลี่ยอยู่ในระดับสูงกว่าปีที่ผ่านมา เนื่องจากผลผลิตที่ลดลง โดยมีราคาเฉลี่ยตันละ 13,791 บาท ซึ่งเพิ่มขึ้นจากปีที่ผ่านมาถึงร้อยละ 36.6

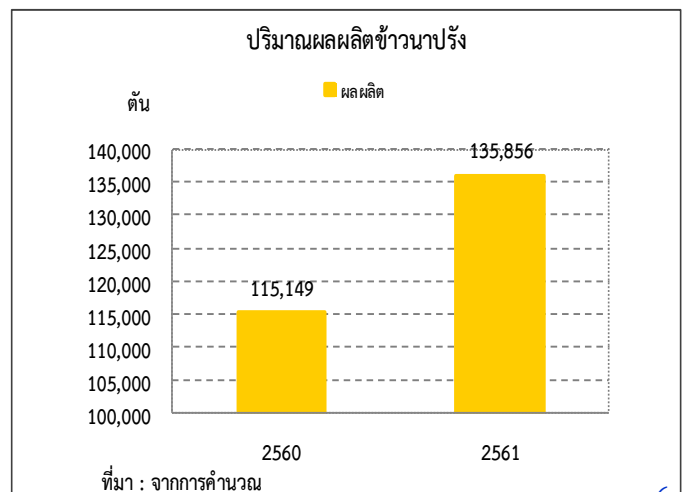


❖ ข้าวนาปรัง

ภาวะการผลิต

ปริมาณผลผลิตข้าวนาปรังปี 2561 มี 135,856 ตัน ผลผลิตเพิ่มขึ้นจากปีที่ผ่านมา ซึ่งผลิตได้ 115,149 ตัน หรือ เพิ่มขึ้นร้อยละ 18 เนื่องจากอุทกภัยในปีที่ผ่านมาทำให้เกษตรกรปลูกข้าวนาปรังเขตเขยข้าวนาปีที่เสียหาย ส่งผลให้ผลผลิตเพิ่มขึ้น

ระดับราคา



ในช่วงปี 2561 ราคาข้าวที่เกษตรกรขายได้โดยเฉลี่ยอยู่ในระดับต่ำกว่าปีที่ผ่านมา โดยมีราคาเฉลี่ยตันละ 6,471 บาท ซึ่งลดลงจากปีที่ผ่านมาถึงร้อยละ 4.4

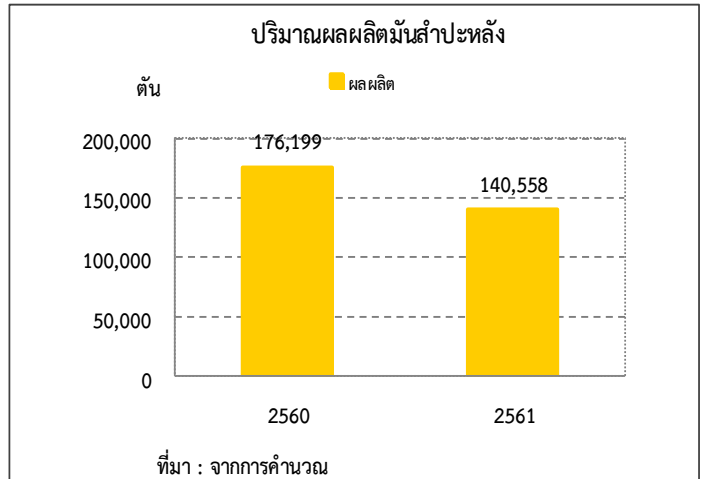
❖ มันสำปะหลัง

ภาวะการผลิต

ปริมาณผลผลิตมันสำปะหลังในปี 2561 มีประมาณ 140,558 ตัน ลดลงจากปี 2560 ซึ่งมีผลผลิต 176,199 ตัน หรือลดลงร้อยละ 20.2 เนื่องจากราคามันสำปะหลังที่ลดลงในปีที่ผ่านมา ทำให้เกษตรกรเปลี่ยนไปปลูกพืชที่ให้ผลตอบแทนสูงกว่าอย่าง อ้อยโรงงาน

ระดับราคา

ในปี 2561 ราคามันสำปะหลังที่เกษตรกรขายได้เฉลี่ยอยู่ที่กิโลกรัมละ 2.4 บาท เพิ่มขึ้นจากปี 2560 ที่มีราคาเฉลี่ยกิโลกรัมละ 1.38 บาท หรือเพิ่มขึ้นร้อยละ 76.4 เนื่องจากผลผลิตลดลง



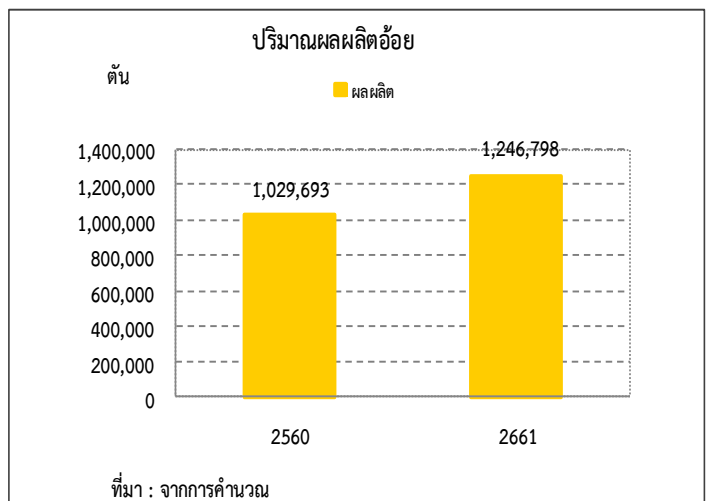
❖ อ้อย

ภาวะการผลิต

ปริมาณผลผลิตอ้อยปี 2561 ประมาณ 1,246,798 ตัน เพิ่มขึ้นจากปี 2560 ซึ่งมีผลผลิต 1,029,693 ตัน หรือเพิ่มขึ้นร้อยละ 21.1 เนื่องมาจากสภาพภูมิอากาศเหมาะสมและเกษตรกรเกิดการเรียนรู้วิธีการดูแลใส่ปุ๋ยทำให้ผลผลิตเพิ่มขึ้น

ระดับราคา

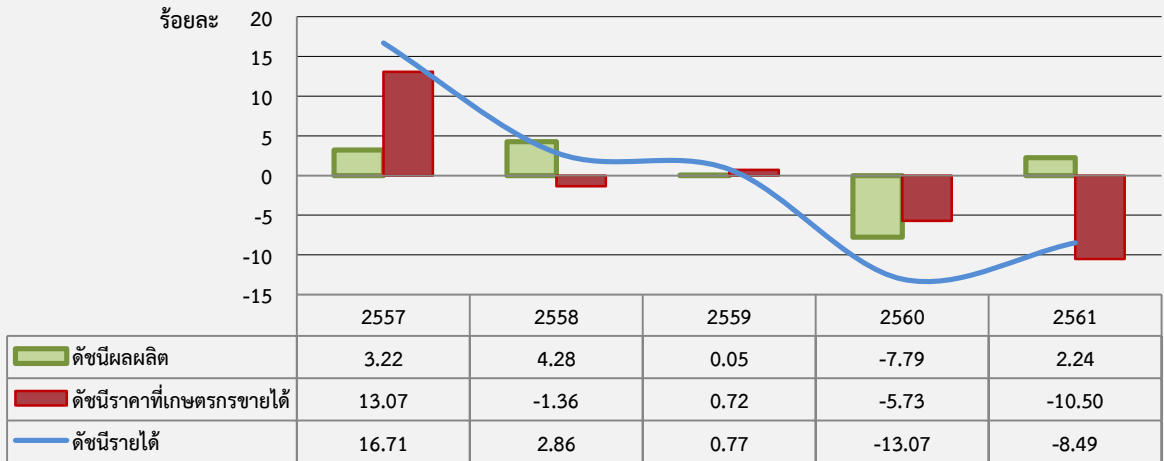
ในปี 2561 ราคาอ้อยที่เกษตรกรขายได้เฉลี่ยอยู่ที่ตันละ 801.70 บาท ลดลงจากปี 2560 ที่มีราคาเฉลี่ยตันละ 955.20 บาท หรือลดลงร้อยละ 16.1 เนื่องจากปริมาณผลผลิตออกสู่ตลาดมากขึ้น ทำให้ราคาลดลง



● สาขาปศุสัตว์

ผลผลิตปศุสัตว์ปี 2561 ขยายตัวเมื่อเทียบกับปี 2560 โดยดัชนีผลผลิตเฉลี่ยอยู่ที่ระดับ 84.05 เพิ่มขึ้นจากระดับ 82.20 เมื่อปี 2560 ร้อยละ 2.2 ขณะที่ดัชนีราคาสินค้าปศุสัตว์ที่เกษตรกรขายได้โดยเฉลี่ยอยู่ที่ระดับ 143.02 ลดลงร้อยละ 10.5 ส่งผลให้ดัชนีรายได้สาขาปศุสัตว์ลดลงร้อยละ 8.5

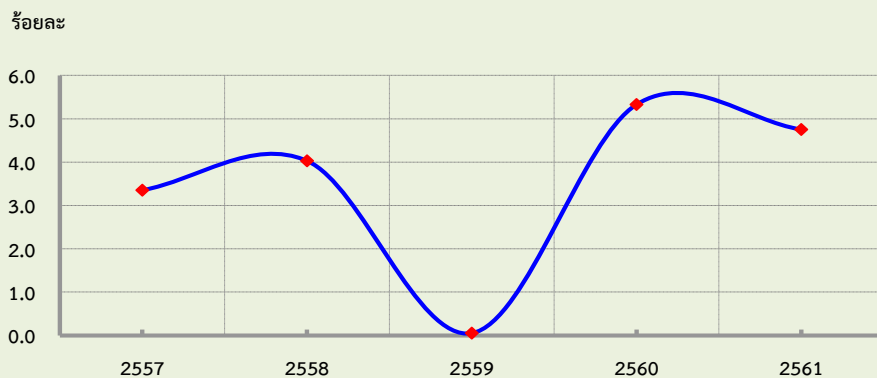
อัตราการขยายตัวของดัชนีผลผลิต ดัชนีราคาที่เกษตรกรขายได้ และดัชนีรายได้ สาขาปศุสัตว์



ที่มา : จากการคำนวณ

การผลิตสาขาปศุสัตว์ในปี 2561 ขยายตัวร้อยละ 4.8 แต่ขยายตัวน้อยกว่าเมื่อเทียบกับปี 2560 สินค้าปศุสัตว์ประกอบด้วย โคเนื้อ กระบือ และสุกร โดยผลผลิตโคเนื้อเพิ่มขึ้นจากโครงการส่งเสริมให้เกษตรกรเลี้ยงโคเนื้อมากขึ้น

อัตราการเติบโตของสาขาปศุสัตว์



ที่มา : จากการคำนวณ

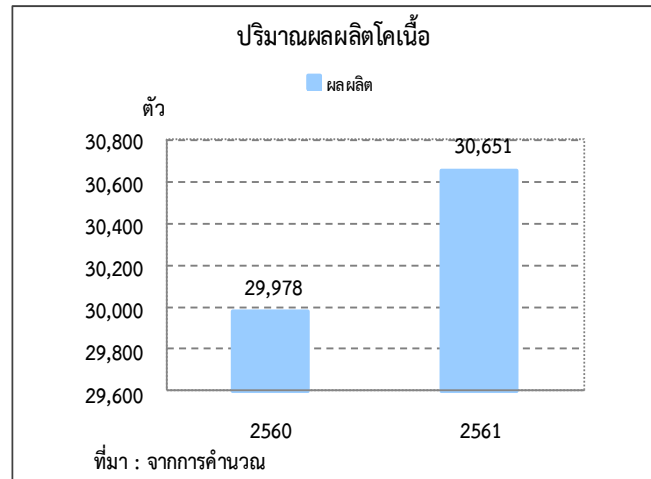
โคเนื้อ

ภาวะการผลิต

ปริมาณการผลิตโคเนื้อของปี 2561 เพิ่มขึ้นเมื่อเทียบกับปี 2560 โดยเพิ่มขึ้นจาก 29,978 ตัว เป็น 30,651 ตัว หรือเพิ่มขึ้นร้อยละ 2.2 เนื่องจากเกษตรกรเลี้ยงโคเนื้อมากขึ้น

ระดับราคา

ในปี 2561 ราคาโคเนื้อที่เกษตรกรขายได้เฉลี่ยตัวละ 31,403 บาท ลดลงจากปี 2560 ที่มีราคาเฉลี่ยตัวละ 34,985 บาท หรือลดลงร้อยละ 10.2 ซึ่งเป็นผลมาจากการส่งออกที่ลดลงส่งผลให้ราคาโคเนื้อลดลง



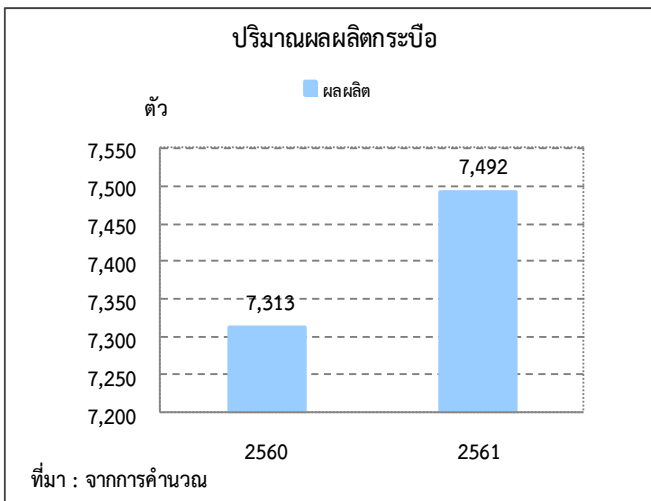
กระบือ

ภาวะการผลิต

ปริมาณการผลิตกระบือปี 2561 เพิ่มขึ้นเมื่อเทียบกับปี 2560 โดยเพิ่มขึ้นจาก 7,313 ตัว เป็น 7,492 ตัว หรือเพิ่มขึ้นเพียงร้อยละ 2.5 เนื่องจากราคาขายที่สูงในปีที่ผ่านมาจูงใจให้เกษตรกรเลี้ยงเพิ่มขึ้น

ระดับราคา

ในปี 2561 ราคากระบือที่เกษตรกรขายได้เฉลี่ยตัวละ 33,823 บาท ลดลงจากปี 2560 ที่มีราคาเฉลี่ยตัวละ 39,868 บาท หรือลดลงร้อยละ 15.2 ซึ่งเป็นผลมาจากความต้องการของตลาดทั้งเพื่อการบริโภคและการส่งออกที่ลดลง



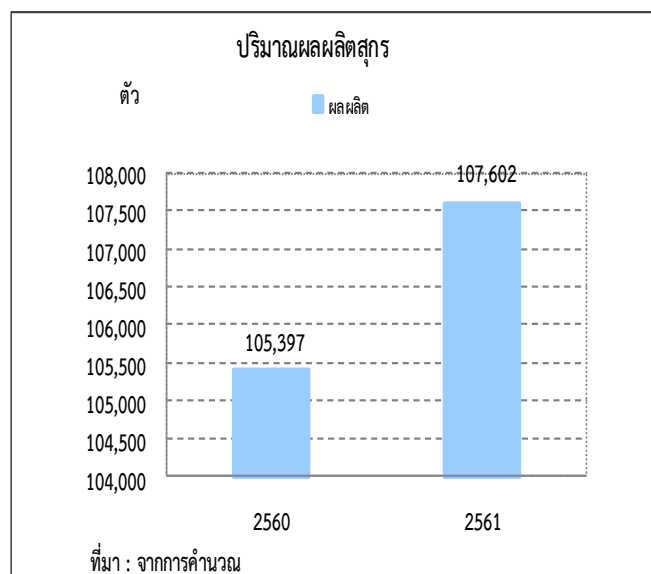
สุกร

ภาวะการผลิต

การผลิตสุกรมีการขยายตัวเพิ่มขึ้นตามความต้องการบริโภคที่เพิ่มขึ้น ทำให้มีผลผลิตสุกรออกสู่ตลาดอย่างสม่ำเสมอ โดยในปี 2561 มีปริมาณการผลิตสุกรมีชีวิต 107,602 ตัว เพิ่มขึ้นจากปี 2560 ที่มีปริมาณการผลิต 105,397 ตัว เนื่องจากเกษตรกรผู้เลี้ยงสุกรมีการดูแลเอาใจใส่การเลี้ยงมากขึ้น มีการวางระบบการจัดการฟาร์มที่ดี และสำนักงานปศุสัตว์จังหวัดมีการดูแลแบบครบวงจร ทำให้ได้ผลผลิตมากขึ้น หรือเพิ่มขึ้นร้อยละ 2.1

ระดับราคา

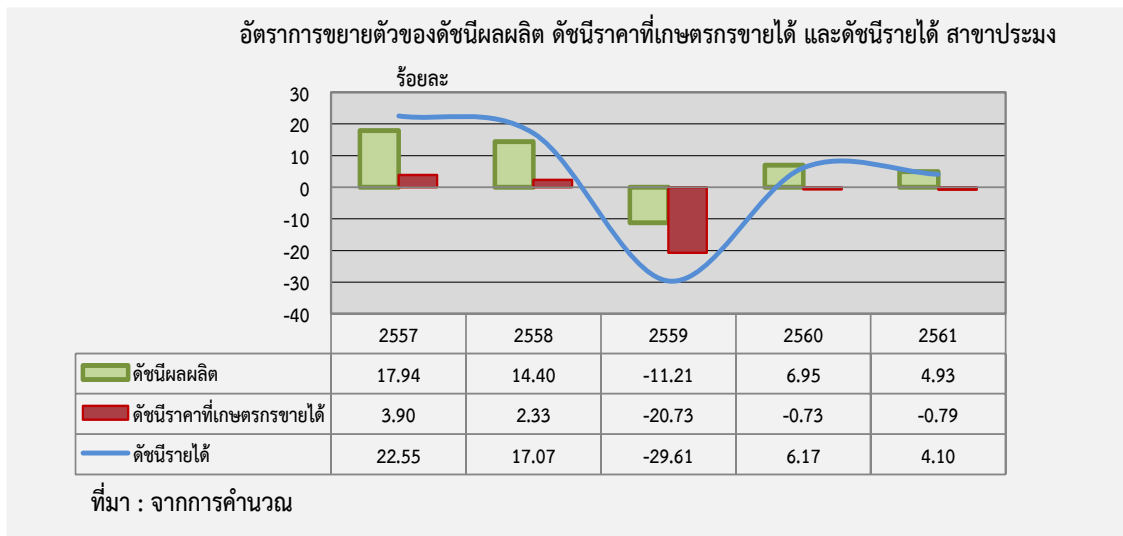
ในปี 2561 ราคาสุกรน้ำหนักต่ำกว่า 100 กก. ที่เกษตรกรขายได้เฉลี่ยอยู่ที่กิโลกรัมละ 52.81 บาท ลดลง



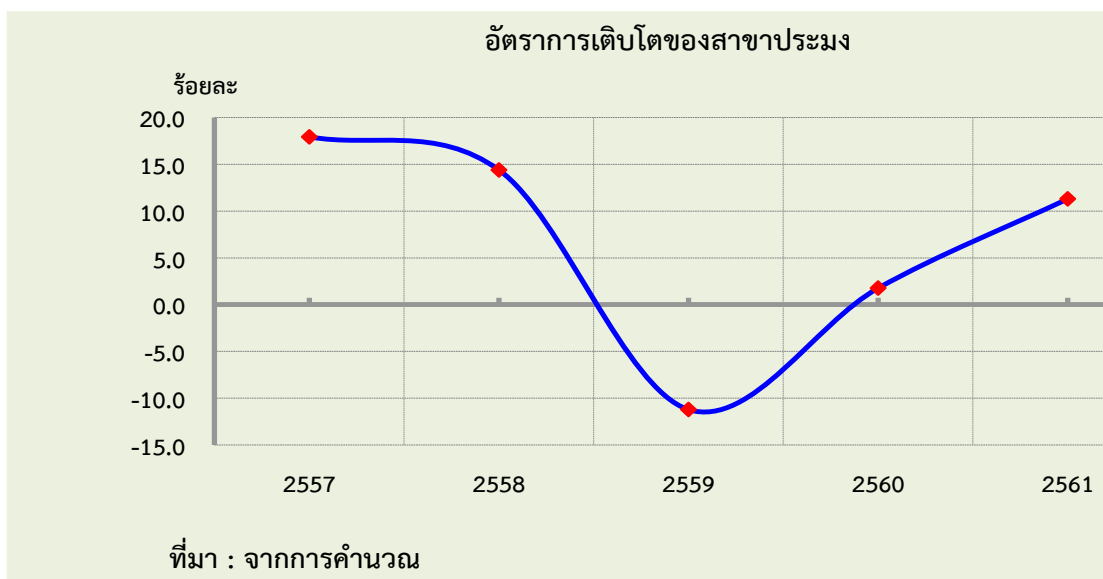
ร้อยละ 7.2 จากปี 2560 ที่มีราคาเฉลี่ยกิโลกรัมละ 56.93 บาท ทั้งนี้เนื่องจากการขยายการเลี้ยงของเกษตรกรผู้เลี้ยงและผู้ประกอบการ ทำให้มีผลผลิตที่ออกสู่ตลาดมากกว่าความต้องการของตลาดที่มีการบริโภคลดลง ส่งผลให้ราคาสุกกรลดลง

- สาขาประมง

ผลผลิตประมงในปี 2561 ขยายตัวเมื่อเทียบกับปี 2560 โดยดัชนีผลผลิตเฉลี่ยอยู่ที่ระดับ 62.32 เพิ่มขึ้นร้อยละ 4.9 ขณะที่ดัชนีราคาสินค้าประมงที่เกษตรกรขายได้โดยเฉลี่ยอยู่ที่ระดับ 130.46 ลดลงร้อยละ 0.8 ส่งผลให้ดัชนีรายได้เกษตรกรสาขาประมงเพิ่มขึ้นเพียงร้อยละ 4.1

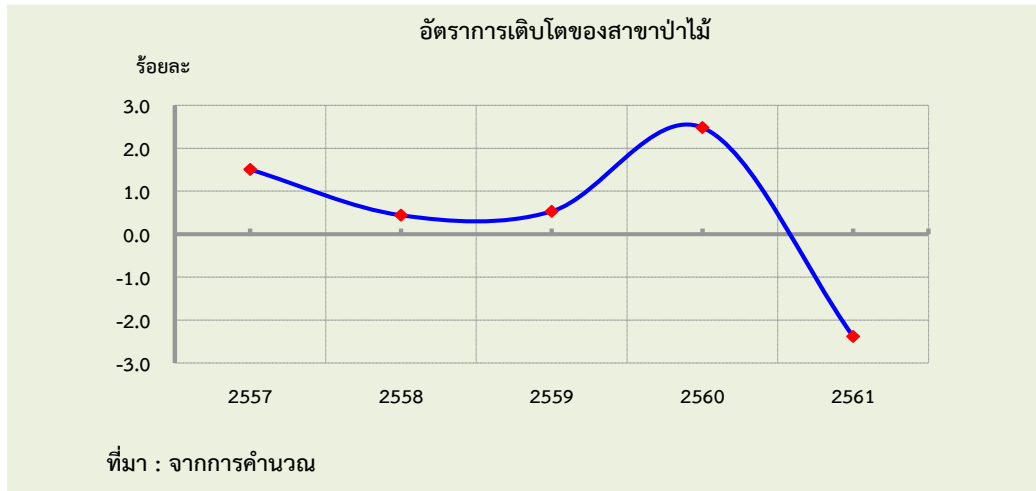


ภาวะการผลิตสาขาประมงปี 2561 มีการขยายร้อยละ 11.3 โดยมีปริมาณการจับสัตว์น้ำจืดธรรมชาติและการเพาะพันธุ์ปลา น้ำจืดเพิ่มเนื่องจากแหล่งน้ำอุดมสมบูรณ์จากปริมาณน้ำฝนที่เพิ่มขึ้นในปีที่ผ่านมา ประกอบกับสำนักงานประมงส่งเสริมการเลี้ยงปลานิล และปลาดุกในบ่อดิน ส่งผลให้ผลผลิตโดยรวมเพิ่มขึ้น



- สาขาป่าไม้

การผลิตสาขาป่าไม้ในปี 2561 สาขาป่าไม้มีการหดตัวร้อยละ 2.4 เนื่องจากการตัดไม้ยูคาลิปตัสที่ลดลง ประกอบกับมีพื้นที่ป่าไม้มีแนวโน้มลดลงอย่างต่อเนื่อง



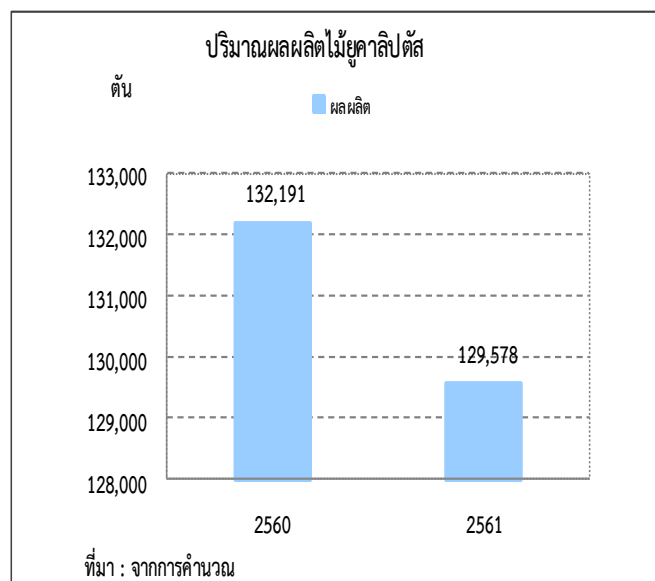
- ❖ ไม้ยูคาลิปตัส

ภาวะการผลิต

การตัดไม้ยูคาลิปตัสมีการปรับตัวลดลง จากปีที่ผ่านมา โดยในปี 2561 มีปริมาณไม้ยูคาลิปตัสปริมาณ 129,578.05 ตัน ลดลงจากปี 2560 ที่มีปริมาณการผลิต 132,491.07 ตัน หรือลดลง ร้อยละ 2.2 เนื่องจากยังไม่ถึงอายุที่จะตัดได้ และเกษตรกรปลูกไม้ยูคาลิปตัสลดลง

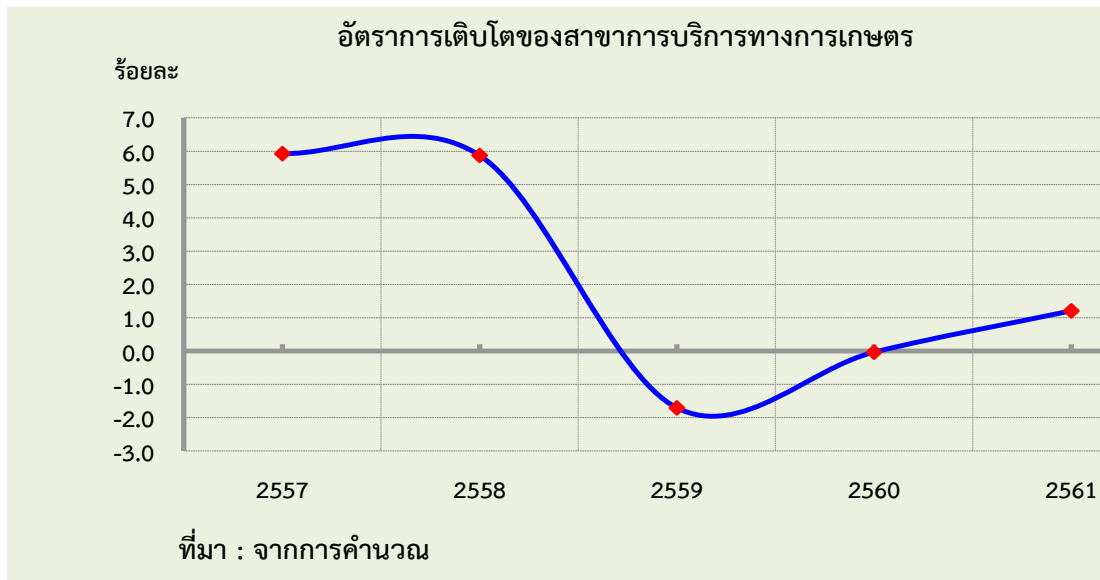
ระดับราคา

ในปี 2561 ราคาไม้ยูคาลิปตัส ที่เกษตรกรขายได้เฉลี่ยอยู่ที่ตันละ 1,308.91 เพิ่มขึ้นร้อยละ 8.9 จากปี 2560 ที่มีราคาเฉลี่ยตันละ 1,308.91 บาท ทั้งนี้เนื่องจากการลดการปลูกไม้ยูคาลิปตัสของเกษตรกร และปริมาณการตัดไม้ยูคาลิปตัสที่ลดลง ทำให้มีผลผลิตที่ออกสู่ตลาดน้อยกว่าความต้องการของโรงงานที่ยังมีความต้องการเพื่อป้อนสู่กระบวนการผลิต ส่งผลให้ราคาไม้ยูคาลิปตัสสูงขึ้น



● สาขาบริการทางการเกษตร

ในปี 2561 สาขาบริการทางการเกษตรมีการขยายตัวร้อยละ 1.1 เนื่องจากมีพื้นที่เพาะปลูกเพิ่มขึ้น รวมทั้งเกษตรกรนิยมเก็บเกี่ยวผลผลิตโดยใช้รถเกี่ยวข้าวเพิ่มขึ้น



5. แนวโน้มเศรษฐกิจการเกษตร ปี 2562

● ปัจจัยบวก-ลบ

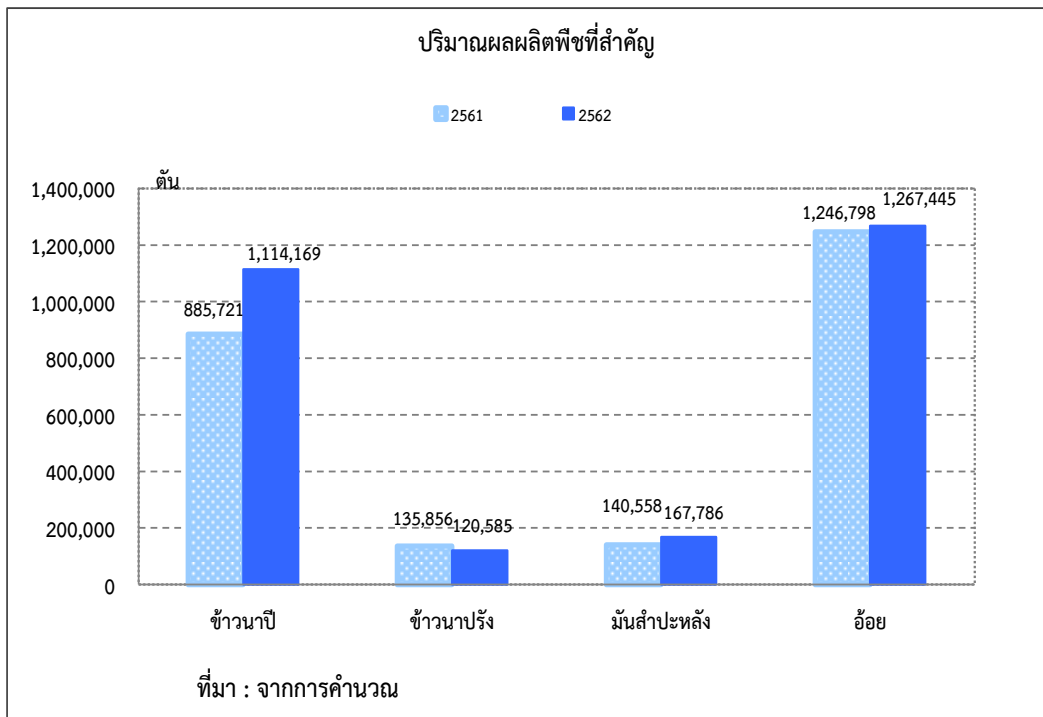
	ปัจจัยบวก	ปัจจัยลบ
ภายใน จ. ร้อยเอ็ด	<ul style="list-style-type: none"> ○ ผลผลิตข้าวเปลือกออกมาอย่างต่อเนื่อง ○ ราคาสินค้าเกษตรโดยรวมมีแนวโน้มสูงขึ้น ○ นโยบาย/ยุทธศาสตร์จังหวัดให้ความสำคัญกับสินค้าเกษตร โดยเฉพาะข้าวหอมมะลิ ตั้งแต่ต้นน้ำ กลางน้ำ และปลายน้ำ ○ นโยบายที่สำคัญของกระทรวงเกษตร 15 นโยบาย ○ ยุทธศาสตร์เกษตรและสหกรณ์ระยะ 20 ปี 	<ul style="list-style-type: none"> ○ ความไม่แน่นอนของราคาสินค้าเกษตร โดยเฉพาะราคาข้าว ○ ปัญหาโรค - แมลงระบาด ○ แรงงานภาคเกษตรมีแนวโน้มลดลงอย่างต่อเนื่อง
ภายนอก จ. ร้อยเอ็ด	<ul style="list-style-type: none"> ○ ราคาส่งออกสินค้าเกษตรที่สำคัญขยายตัวตามความต้องการตลาดโลก ○ ยุทธศาสตร์ประเทศ ○ เศรษฐกิจโลก มีทิศทางดีขึ้น เป็นผลดีต่อการส่งออกสินค้าเกษตรและผลิตภัณฑ์ของไทย 	<ul style="list-style-type: none"> ○ ปริมาณน้ำในอ่างเก็บน้ำลดลง ○ ฝนทิ้งช่วงเกิดภัยแล้งที่รุนแรง ○ คาดว่าราคาปัจจัยการผลิต เช่น ปุ๋ย-สารปราบศัตรูพืชมีการปรับตัวสูงขึ้น

การประมาณการภาวะเศรษฐกิจการเกษตรจังหวัดร้อยเอ็ด ในปี 2562 คาดว่าจะมีการขยายตัวอยู่ในช่วงร้อยละ 3.8-4.8 โดยสาขาพืชขยายตัวอยู่ในช่วงร้อยละ 4.6-5.6 สาขาปศุสัตว์ขยายตัวอยู่ในช่วงร้อยละ 0.9-1.9 สาขาประมงหดตัวอยู่ในช่วงร้อยละ (-1.6) - (-1.5) ส่วนสาขาป่าไม้จะหดตัวอยู่ในช่วงร้อยละ (-2.8) - (-1.8) และสาขาบริการทางการเกษตรคาดว่าจะขยายตัวอยู่ในช่วง

ร้อยละ 1.6-2.6 ตามลำดับ โดยมีปัจจัยทางบวกที่คาดว่าจะส่งผลกระทบต่อภาคการเกษตรในปี 2562 ได้แก่ นโยบายการเพิ่มประสิทธิภาพการบริหารจัดการสินค้าเกษตรตลอดห่วงโซ่อุปทาน การพัฒนาศักยภาพเกษตรกรให้เข้มแข็งและพึ่งพาตนเองได้ตามหลักเศรษฐกิจพอเพียง การส่งเสริมและพัฒนาเกษตรกรและระบบสหกรณ์ โดยใช้หลัก “ตลาดนำการผลิต” การส่งเสริมเกษตรแบบแปลงใหญ่ การพัฒนาศูนย์เรียนรู้การเพิ่มประสิทธิภาพการผลิตสินค้าเกษตร (ศพก.) และการบริหารจัดการการผลิตสินค้าเกษตรตามแผนที่เกษตรเพื่อการบริหารจัดการเชิงรุก (Agri-Map) อย่างไรก็ตามยังมีปัจจัยสำคัญที่คาดว่าจะส่งผลกระทบต่อภาคการเกษตรได้แก่ ปริมาณน้ำฝนที่ลดลง ภาวะฝนทิ้งช่วง ภาวะแห้งแล้งในช่วงปลายปี ปัญหาโรคระบาดต่างๆ และภาวะเศรษฐกิจโดยรวมของโลก

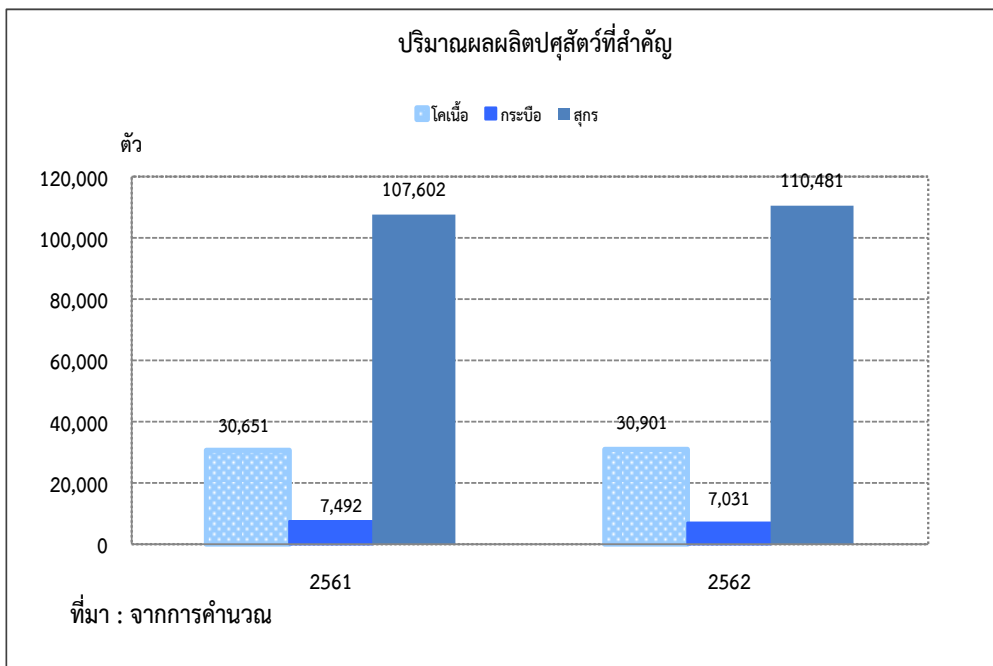
- **สาขาพืช**

ภาวะการผลิตสาขาพืช ปี 2562 คาดว่าจะมีผลผลิตข้าวนาปี มันสำปะหลังและอ้อยโรงงานที่เก็บเกี่ยวและออกสู่ตลาดในช่วงปี 2562 มากกว่าในปีที่ผ่านมา เนื่องจากมีหลายปัจจัยมีผลในเชิงบวกต่อภาคเกษตร เช่น สภาพภูมิอากาศที่มีแนวโน้มปกติ ราคาสินค้าเกษตรโดยรวมในปี 2561 ที่อยู่ในระดับสูง ซึ่งจูงใจให้เกษตรกรขยายการผลิตและดูแลเอาใจใส่ผลผลิตมากขึ้น ประกอบกับการดำเนินนโยบายและมาตรการด้านการเกษตรต่างๆ ที่เกิดประโยชน์ต่อเกษตรกรอย่างต่อเนื่องโดยขยายผลให้ครอบคลุมทั่วประเทศ เพื่อสร้างขีดความสามารถในการแข่งขันด้วยการลดต้นทุนเพิ่มผลผลิต และพัฒนาคุณภาพของผลผลิตให้ตรงกับความต้องการของตลาดอย่างไรก็ตามยังคงมีปัจจัยลบที่อาจส่งผลกระทบต่อการผลิตพืชในปี 2562 ซึ่งส่วนใหญ่ยังคงเป็นปัจจัยที่ต่อเนื่องมาจากช่วงปีที่ผ่านมา ได้แก่ ปัญหาราคาปัจจัยการผลิต เช่น ปุ๋ย-สารปราบศัตรูพืชมีการปรับตัวสูงขึ้น และภัยธรรมชาติที่ไม่สามารถควบคุมได้ โดยคาดว่าผลผลิตข้าวนาปีปีนี้จะลดลงจากปี 2561 เนื่องจากภัยแล้งไม่สามารถทำนาปรังได้ ส่งผลให้ปริมาณการผลิตของสาขาพืชมีการขยายตัวอยู่ในช่วงร้อยละ 3.8-4.8



- สาขาปศุสัตว์

ภาวะการผลิตสาขาปศุสัตว์ปี 2562 คาดว่าจะขยายตัวอยู่ในช่วงร้อยละ 0.9 - 1.9 เนื่องจากโคเนื้อและสุกรมีแนวโน้มเพิ่มขึ้น เนื่องจากการส่งเสริมให้เกษตรกรหันมาเลี้ยงเพิ่มขึ้น แต่ปริมาณการผลิตปศุสัตว์โดยเฉพาะกระบือมีแนวโน้มลดลง เพราะราคาที่ลดลงอย่างต่อเนื่องในปีที่ผ่านมา



- สาขาประมง

ภาวะการผลิตสาขาประมงปี 2562 คาดว่าจะหดตัวอยู่ในช่วงร้อยละ (-16.5) - (-15.5) เนื่องจากปริมาณการผลิตประมง โดยเฉพาะการจับสัตว์น้ำตามธรรมชาติและการเลี้ยงปลาในกระชังมีผลผลิตลดลงเนื่องจากน้ำในแม่น้ำชีมีปริมาณที่น้อยไม่เพียงพอต่อการเลี้ยงปลา

- สาขาป่าไม้

ปี 2559 สาขาป่าไม้มีแนวโน้มจะหดตัวอยู่ในช่วงร้อยละ (-2.8) - (-1.8) เนื่องจากพื้นที่มีเป็นสวนป่าลดลง รวมทั้งผลผลิตไม้ยูคาลิปตัสลดลงเนื่องจากต้องใช้เวลาในการเจริญเติบโต

● สาขาบริการทางการเกษตร

สาขาบริการทางการเกษตรคาดว่าจะขยายตัวอยู่ในช่วงร้อยละ 1.6-2.6 เนื่องจากพื้นที่เก็บเกี่ยวอ้อยโรงงานและมันสำปะหลังเพิ่มขึ้น รวมทั้งภาครัฐได้ดำเนินนโยบายลดต้นทุนและเพิ่มประสิทธิภาพการผลิต ด้วยการส่งเสริมให้เกษตรกรรวมกลุ่มเพื่อใช้เทคโนโลยีนวัตกรรม หรือเครื่องจักรกลทางการเกษตรทดแทนแรงงานเพิ่มขึ้น

6. ข้อเสนอแนะเชิงนโยบายการเกษตร

ควรมีงบประมาณสนับสนุนนโยบายแบบบูรณาการ อย่างต่อเนื่องที่สำคัญได้แก่

- 1) นโยบายส่งเสริมการเกษตรแบบแปลงใหญ่
- 2) โครงการศูนย์เรียนรู้เพื่อเพิ่มประสิทธิภาพการผลิตสินค้าเกษตร 882 ศูนย์ (1 ศูนย์/1 อำเภอ)
- 3) โครงการบริหารจัดการพื้นที่เกษตรตามแผนที่การเกษตรเพื่อบริหารจัดการเชิงรุก (Zoning by Agri-Map)
- 4) โครงการเกษตรอินทรีย์
- 5) โครงการธนาคารสินค้าเกษตร
- 6) การส่งเสริมเกษตรทฤษฎีใหม่
- 7) การพัฒนาคุณภาพสินค้าเกษตรสู่มาตรฐาน (GAP)
- 8) แผนการผลิตและการตลาดข้าวครบวงจร

ตารางที่ 1 อัตราการขยายตัวของผลิตภัณฑ์มวลรวมภาคเกษตร จ. ร้อยเอ็ด

หน่วย: ร้อยละ

สาขา	2560	2561	2562p
ภาคเกษตร	1.9	7.7	3.8-4.8
พืช	1.6	9.2	4.6-5.6
ปศุสัตว์	5.3	4.8	0.9-1.9
ประมง	1.8	11.3	(-16.5) - (-15.5)
ป่าไม้	2.5	-2.4	(-2.8) – (-1.8)
บริการทางการเกษตร	-0.04	1.2	1.6-2.6

ที่มา : ประมาณการโดยสำนักงานเศรษฐกิจการเกษตรที่ 4

ตารางที่ 2 การเปลี่ยนแปลงผลผลิตสินค้าเกษตรที่สำคัญ (ปีปฏิทิน)

หน่วย:ตัน

รายการ	2560	2561	การเปลี่ยนแปลง (ร้อยละ)	2562p	การเปลี่ยนแปลง (ร้อยละ)
ข้าวนาปี	972,215	885,721	-8.9	1,114,169	25.8
ข้าวนาปรัง	115,149	135,856	18.0	120,584.59	-11.2
มันสำปะหลัง	176,199	140,558	-20.2	167,786	19.4
อ้อย	1,029,693	1,246,798	21.1	1,267,445.41	1.7
โคเนื้อ(ตัว)	29,978	30,651	2.2	30,901	0.8
กระบือ(ตัว)	7,313	7,492	2.5	7,031	-6.2
สุกร(ตัว)	105,397	107,602	2.1	110,481	2.7

ที่มา : รวบรวมโดยสำนักงานเศรษฐกิจการเกษตรที่ 4

ตารางที่ 3 ราคาที่เกษตรกรขายได้ของสินค้าเกษตรที่สำคัญ

หน่วย: บาท/ตัน

รายการ	2560	2561	การเปลี่ยนแปลง (ร้อยละ)
ข้าวนาปี	10,097.01	13,791.26	36.6
ข้าวนาปรัง	6,769.50	6,470.86	-4.4
มันสำปะหลัง (บาท/กิโลกรัม)	1.38	2.44	76.4
อ้อย	955.20	801.70	-16.1
โคเนื้อ(บาท/ตัว)	34,984.58	31,402.56	-10.2
กระบือ(บาท/ตัว)	39,867.97	33,822.95	-15.2
สุกรขุนพันธุ์ลูกผสม นน. 100 กก. ขึ้นไป (บาท/ กิโลกรัม)	56.93	52.81	-7.2

ที่มา : สำนักงานเศรษฐกิจการเกษตรที่ 4

สรุปนโยบายและมาตรการทางเศรษฐกิจการเกษตรที่สำคัญในจังหวัด ร้อยเอ็ด

เนื้อหามาตรการด้านการเกษตรที่สำคัญ	ที่มา
------------------------------------	-------

1. นโยบายแผนบูรณาการพัฒนาการเกษตรภายใต้โครงการพัฒนาระบบบริหารจัดการน้ำเพื่อการเกษตร	ประชุมจังหวัด
2. การกำหนดเขตเหมาะสมสำหรับการปลูกพืชเศรษฐกิจ 3 ชนิด	ประชุมสำนักงานเกษตรและสหกรณ์จังหวัด
3. การจัดทำผลิตภัณฑ์มวลรวมจังหวัด ร้อยเอ็ด	ประชุมสำนักงานเกษตรและสหกรณ์จังหวัด
4. โครงการปรับโครงสร้างการผลิตสินค้าเกษตรแปลงใหญ่ (ข้าว)	ประชุมกลุ่มจังหวัด
5. ยุทธศาสตร์กลุ่มจังหวัดภาคตะวันออกเฉียงเหนือตอนกลาง	ประชุมกลุ่มจังหวัด